

Das Online-Portal UPrepare an der Universität Potsdam



30. November 2009

„Betreuung und vorbereitende Integration internationaler Studierender
mit Hilfe von Open DC: Einsatz, Evaluation und Transfer von PROFIS zu
PROFIN Projekten“

Marita Böhning, Universität Potsdam

Studierende gesamt (Wintersemester 2008/09)

19.894

davon Internationale Studierende gesamt

2000

davon Austauschstudierende (DAAD, ERASMUS, DFH,
Fulbright, Ruhrgas, HSP) - **Incoming**

ca. 400

Austauschstudierende (Hochschulpartnerschaften und
ERASMUS) - **Outgoing**

350

Entwicklung des Projekts UPrepare

- 2005-2007: im Rahmen von PROFIS I sind an der UP mehrere Online-Kurse zur
 - fachlichen,
 - sprachlichen und
 - überfachlichen Unterstützungvon internationalen Studierenden entwickelt worden
 - Parallel zu dieser Entwicklung wurde an der FU Berlin die Weiterentwicklung von Distributed Campus fortgesetzt.
 - Ziel des PROFIS II-Kooperationsprojekts zwischen der FU und UP war die Integration der Ergebnisse dieser beiden Projekte
- Nun wird das Medium Open DC genutzt um den Studienvorbereitungskurs (Überfachlicher Teil aus erstem PROFIS-Projekt) aus PROFIS I zielgruppenorientierter zu realisieren

Warum hat sich die Uni Potsdam für Open DC entschieden?

Ziele des PROFIS II-Kooperationsprojekts „UPprepare“ zwischen der FU und der Universität Potsdam

- Erhöhung des studentenorientierten Service
- administrativ verbesserte und vereinfachte Betreuung und Vorbereitung der Studierenden durch ein Online-Tool
- verbesserte Studienvorbereitung für internationale Studierende (Incomings) durch obligatorische Teilnahme an UPprepare-Portal
- als Pilotprojekt: optimierte Vorbereitung auf einen Studienaufenthalt im Ausland für die Studierenden der UP (Outgoings)
- Arbeitsentlastung für die Mitarbeiterinnen
- Kostenersparnis (Porto)

Festlegung der Zielgruppen

**Incomings -
Programmstudierende**

Outgoings - Erasmus

Anpassen der Benutzeroberfläche von UPrepare

| [Startseite](#) | [English](#) | [Kontakt](#) | [Team](#) | [Impressum](#) |



UPprepare

Einloggen

Registrieren

Über Uns

Hilfe

Benutzername

Passwort

[Passwort
vergessen?](#)

Login

Noch nicht
registriert? Dann
testen Sie unsere
[Demoversion!](#)

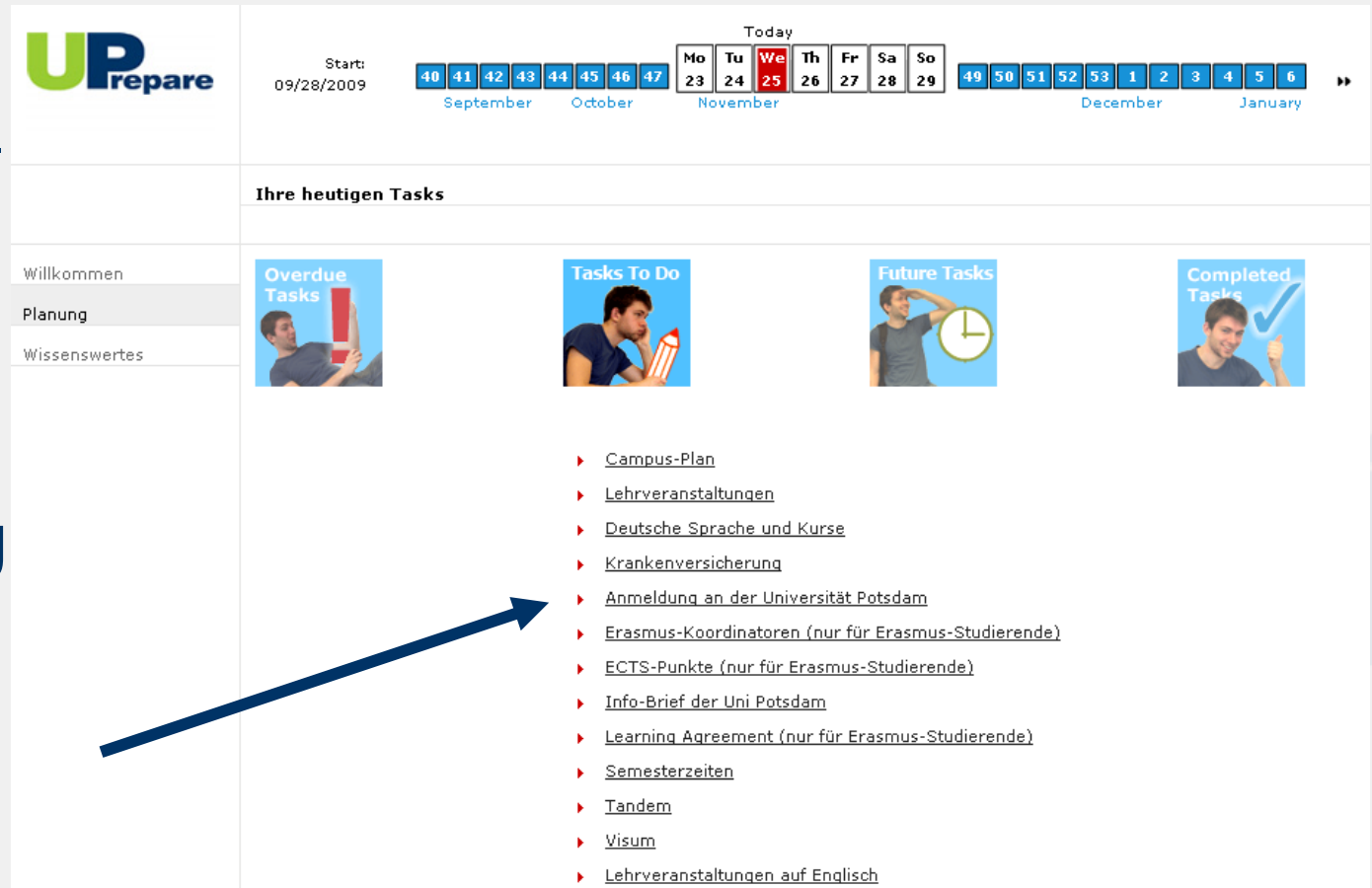


odc
open distributedcampus



Beispiel-Tasks für die Incomings

- Tasks aus Studenten-sicht



The screenshot shows the UPprepare student portal. At the top, there is a calendar for the month of November 2009, with the start date set to 09/28/2009. The current date, Wednesday, November 25, is highlighted in red. Below the calendar, the section 'Ihre heutigen Tasks' (Your today's tasks) is displayed. On the left, there is a navigation menu with options: 'Willkommen', 'Planung', and 'Wissenswertes'. The main content area is divided into four columns: 'Overdue Tasks', 'Tasks To Do', 'Future Tasks', and 'Completed Tasks'. A large blue arrow points from the 'Tasks To Do' column to a list of tasks.

Ihre heutigen Tasks

- ▶ [Campus-Plan](#)
- ▶ [Lehrveranstaltungen](#)
- ▶ [Deutsche Sprache und Kurse](#)
- ▶ [Krankenversicherung](#)
- ▶ [Anmeldung an der Universität Potsdam](#)
- ▶ [Erasmus-Koordinatoren \(nur für Erasmus-Studierende\)](#)
- ▶ [ECTS-Punkte \(nur für Erasmus-Studierende\)](#)
- ▶ [Info-Brief der Uni Potsdam](#)
- ▶ [Learning Agreement \(nur für Erasmus-Studierende\)](#)
- ▶ [Semesterzeiten](#)
- ▶ [Tandem](#)
- ▶ [Visum](#)
- ▶ [Lehrveranstaltungen auf Englisch](#)

- Beispiel: Bewerbung um einen ERASMUS-Platz

Beispiel-Tasks bzw. Tipps für die Incomings



UPrepare

Start: 09/28/2009 Today End: 09/30/2010

40	41	42	43	44	45	46	47	Mo 23	Tu 24	We 25	Th 26	Fr 27	Sa 28	So 29	49	50	51	52	53	1	2	3	4	5	6								
September							October							November							December							January					

View Task 03/01/2010 04/01/2010



Willkommen

Anreise in Potsdam am 6. April ☺

Planung

Der offizielle Anreisetag ist der 6. April 2010.

Wissenswertes

Sie treffen uns am **6. April 2010 zwischen 9.00 und 16.00 Uhr am Hauptbahnhof Potsdam**, in einem von der Universität Potsdam gemieteten Raum - folgen Sie den Hinweisschildern „Universität Potsdam“. Dort bekommen Sie Ihre Info-Mappe mit wichtige Informationen zur Orientierung bzw. Einschreibung, ein vorläufiges Semesterticket und gegebenenfalls den Schlüssel Ihres Wohnheimzimmers - vorausgesetzt Sie haben sich beim Studentenwerk Potsdam für ein Wohnheimzimmer beworben und bis zum 20. März 2010 die Kaution gezahlt.

Auch wenn Sie bereits vorher schon in Potsdam sind, ist es unbedingt erforderlich, dass Sie am 6. April 2010 zwischen 9.00 und 16.00 Uhr zum Hauptbahnhof Potsdam kommen und dort Ihre Info-Mappe abholen.

Nur die Teilnehmer des Deutschkurses vor Semesterbeginn reisen bereits am 22. März 2010 an. Sie müssen nicht am 6. April 2010 zum Hauptbahnhof Potsdam fahren.

Wie Sie den Raum finden

Der Raum befindet sich gegenüber des Geschäftes „Drospra“. Neben dem Raum befindet sich ein kurzer Gang zu den Aufzügen und auf der anderen Seite ein 3D-Modell von Potsdam.

Wie Sie uns telefonisch erreichen

Am 6. April können Sie Ute Minckert von 9:00 bis 16:00 Uhr unter der folgenden Handy-Nummer erreichen
 aus dem Ausland: 0049 162 3109596
 aus Deutschland: 0162 3109596

Wir wünschen Ihnen eine Gute Reise und freuen uns auf Ihre Ankunft!

Falls Sie später anreisen sollten, bitten Sie Ihren Tandem-Partner Ihre Info-Mappe und Ihren Wohnheimschlüssel für Sie am 6. April am Hauptbahnhof Potsdam bei uns abzuholen und Ihnen bei Anreise zu übergeben.

Ich kenne den Treffpunkt für den 6. April 2010 am Hauptbahnhof Potsdam.

completed

Task:
Ankunft
in Potsdam

Beispiel-Tasks bzw. Tipps für die Outgoings

Tasks

- Beurlaubung
- Nachfrage zu Kontoverbindungsänderungen
- Info-Veranstaltung für ERASMUS-Outgoings
- Online-Rückmeldung beim AAA

Tipp des Tages

- Ankündigung über die Stipendienhöhe
- Hinweis auf DAAD-Versicherung
- Wohnungsbörse des AAA für Incomings und Outgoings

Task Monitoring durch die Editoren

Task Monitoring: INCOMING - Programmstudierende - Students Tasks Status Summary of Period: SUMMER 2010

Student	Completed	Overdue	To Do	Future
Tamchik, Alex	16	0	0	8
Unik	13	0	3	8
W	13	0	3	8
Wa	12	0	4	8
Wiśniewski, Dominika	0	0	16	8



Gründe für orange Balken (overdue tasks)

- Nicht-Erledigung von Tasks oder aber auch nicht abhaken einer Task als COMPLETED
- Begründung auf Nachfrage: Studierende befürchteten, die Task würde dann nicht mehr sichtbar/lesbar sein, wenn sie sie abhakten
→ das ist nicht so!

Contents für die Incomings

Materialsammlung

Klicken Sie auf eine Kategorie an und entdecken Sie mehr!



A-Z Resources



Alltagsleben



Berlin



Deutsch- Lektionen



Deutschland



Erfahrungsberichte



Freizeit



Multimedia Resources



Newsletter- Archiv



Potsdam



Studium

Materialsammlung ► Potsdam

Klicken Sie auf eine Kategorie an und entdecken Sie mehr!



Potsdam



Basisinfos



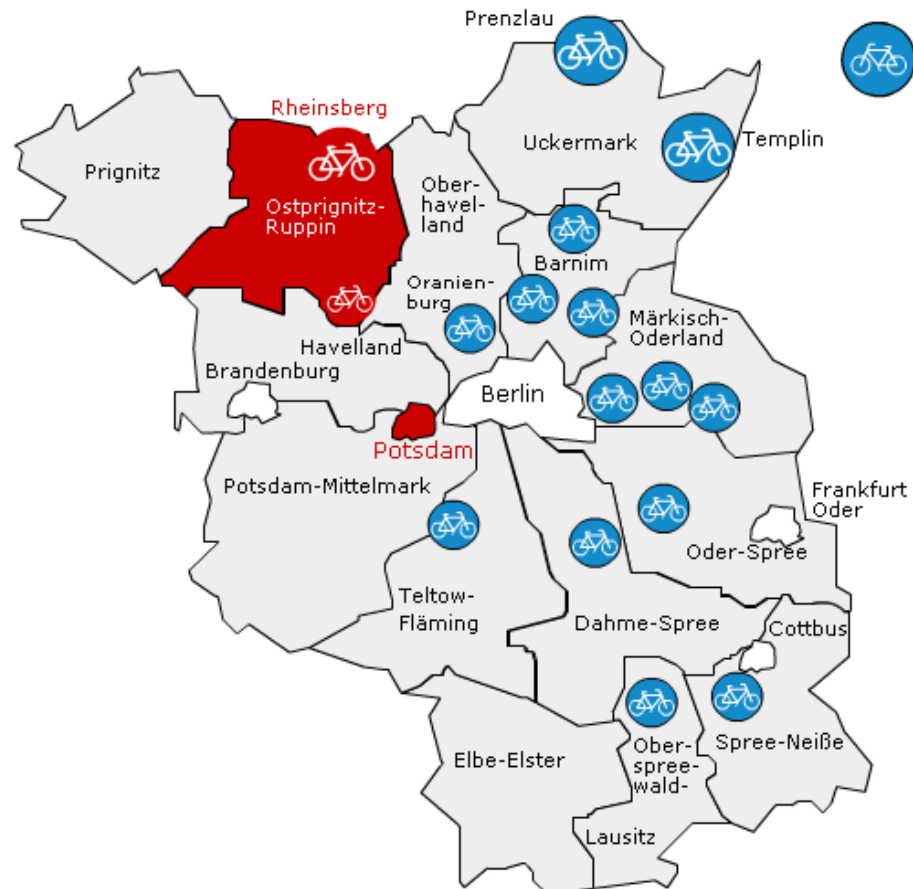
Events



Sehenswuerdigkeiten

Beispiel-Contents für die Incomings: Tagesausflüge rund um Potsdam

Tagesausflüge rund um Potsdam



Tagestrips rund um Potsdam
und Berlin

Ostprignitz-Ruppin

Neuruppin

Ab Potsdam Hauptbahnhof
mit Regionalbahn RB 20
bis Hennigsdorf,
umsteigen in
RegionalExpress RE 6 bis Neuruppin

Ehemalige preußische Garnisons-
stadt am Neuruppiner See,
Heimatstadt von Theodor Fontane

Multimediale
Anwendung!

Contents für die Outgoings



- Tandem-Programm
- Lokale ERASMUS-Initiative Potsdam



- FAQs (Beispiele: Abgabe der Unterlagen, Auslands-BAföG, Hinweise zu Verlängerung des ERASMUS-Aufenthalts, zu Beurlaubung etc)



- Formulare zum Download (bspw. Learning Agreement)



- Was ist ein EILC-Sprachkurs ?
- Was sind ECTS und wie viele brauche ich?
- ERASMUS-Studentencharta

Contents für die Outgoings



Länderinfos

- Verweise zu unseren Info-Seiten und zum DAAD
- In Arbeit: Infos zu Bewerbungsfristen in Zielländern



Praktikum

- Infos zum ERASMUS-Praktikum (Konsortium)

Erste Erfahrungswerte bei den INCOMINGS

INCOMINGS

- Bewerbungsprozess der ausländischen Programmstudierenden kann in der Tat durch die zeitlich angeordneten Tasks besser geregelt werden
- pos. Nebeneffekt: „heilsamer“ Ordnungsprozess bisheriger Materialien
- Schnelle und unkomplizierte Änderung der Informationen im Netz (z.B. bei gehäuften Anfragen)
- Pflegeaufwand jedoch immer noch recht hoch
- ca. 10/300 haben sich nicht registrieren lassen

Erste Erfahrungswerte bei den INCOMINGS

INCOMINGS

- Portokostenreduzierung (obwohl einige Infos, die personenbezogen sind - wie Kontaktdaten des Tandempartners -, werden dennoch per Post verschickt)
- Einige wenige Studierende haben keinen Internetzugang während der Semesterpause, wichtige Informationen müssen zusammen gestellt und per Post verschickt werden
- weniger Aufwand mit wiederkehrenden Anfragen per Mail, da Antworten in UPrepare zu finden sind
- Anreise von ca. 95% an vom AAA vorgegebenen Tag (früher ca. 80%) da Informationen ständig einsehbar und früh beachtet bei Reiseplanung

Erste Erfahrungswerte bei den OUTGOINGS

- für Outgoings nicht unbedingt verpflichtend zu machen, aber als Angebot sehr nützlich (nur 6/298 in 08/09 waren nicht angemeldet)
- wird unterschiedlich gut angenommen, wie man in den Nutzerstatistiken sehen konnte (bei Bedarf Verweis an Studierenden, sich bei UPrepare einzuloggen)
- die Anzahl der Informationen im Outgoing-Bereich ist überschaubar, daher auch leichter pflegbar

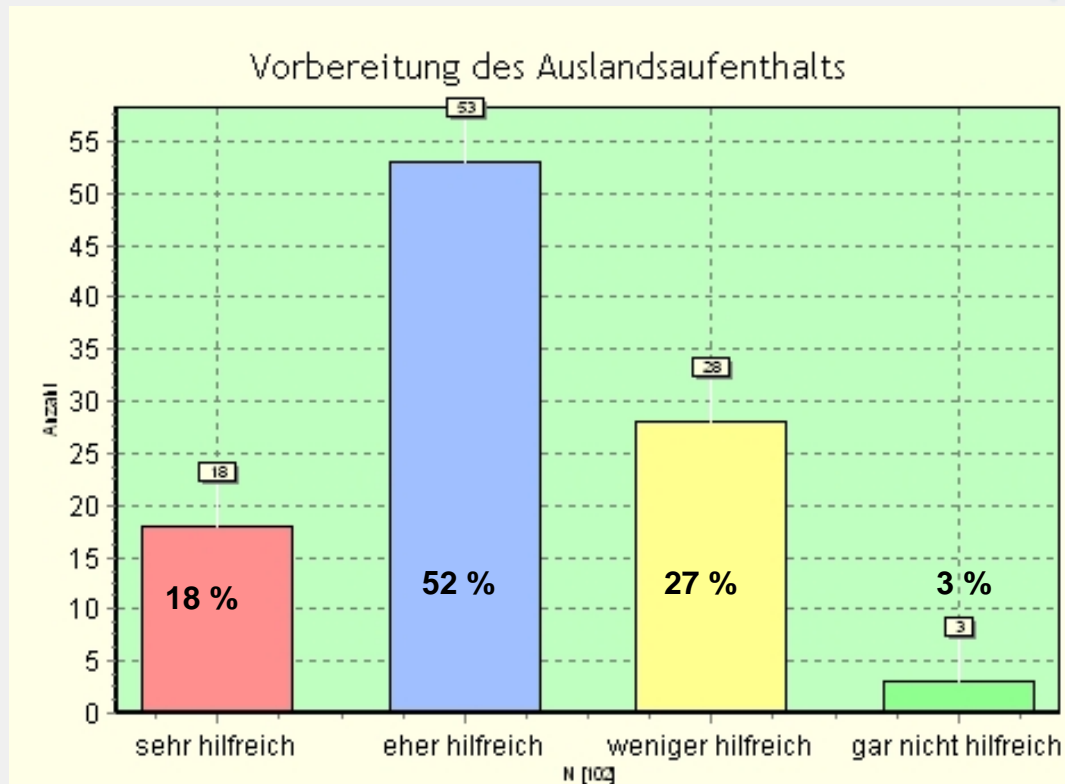
Teilnahme an der Evaluation:

299 Studierende wurden zur Teilnahme an Evaluation eingeladen.

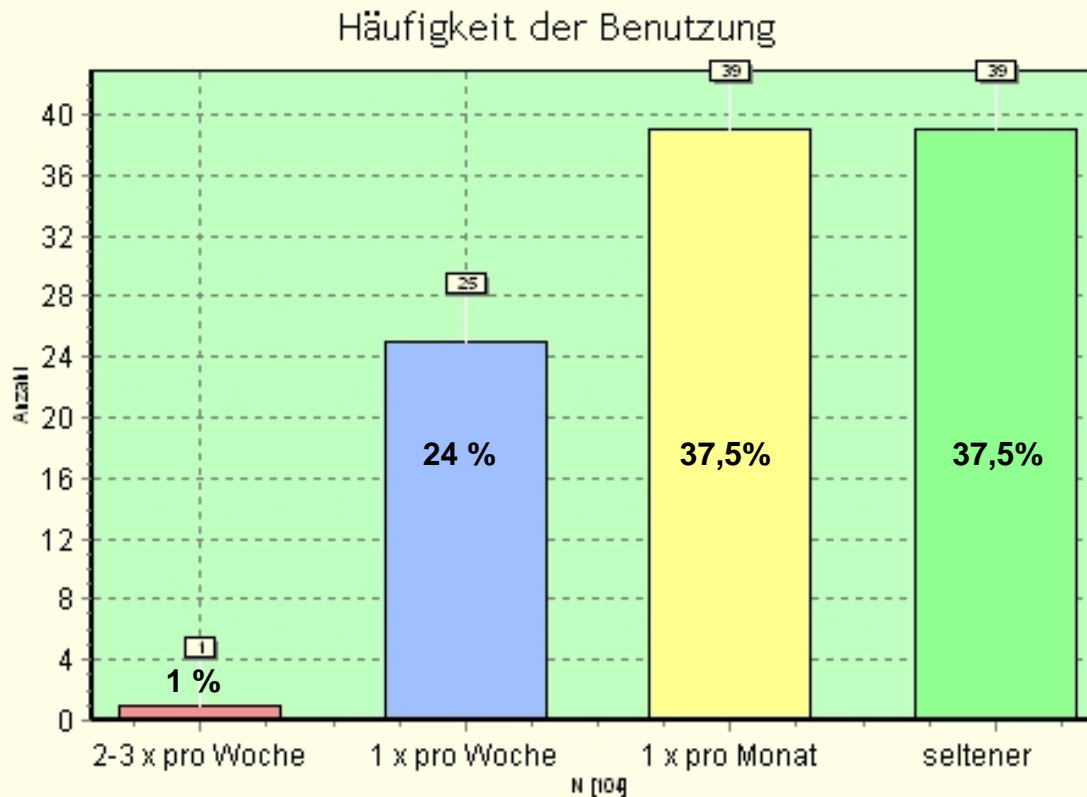
104 Studierende haben sich beteiligt (→ 34%).

Die Auswertung erfolgte mit dem grafstat-Programm (freeware).

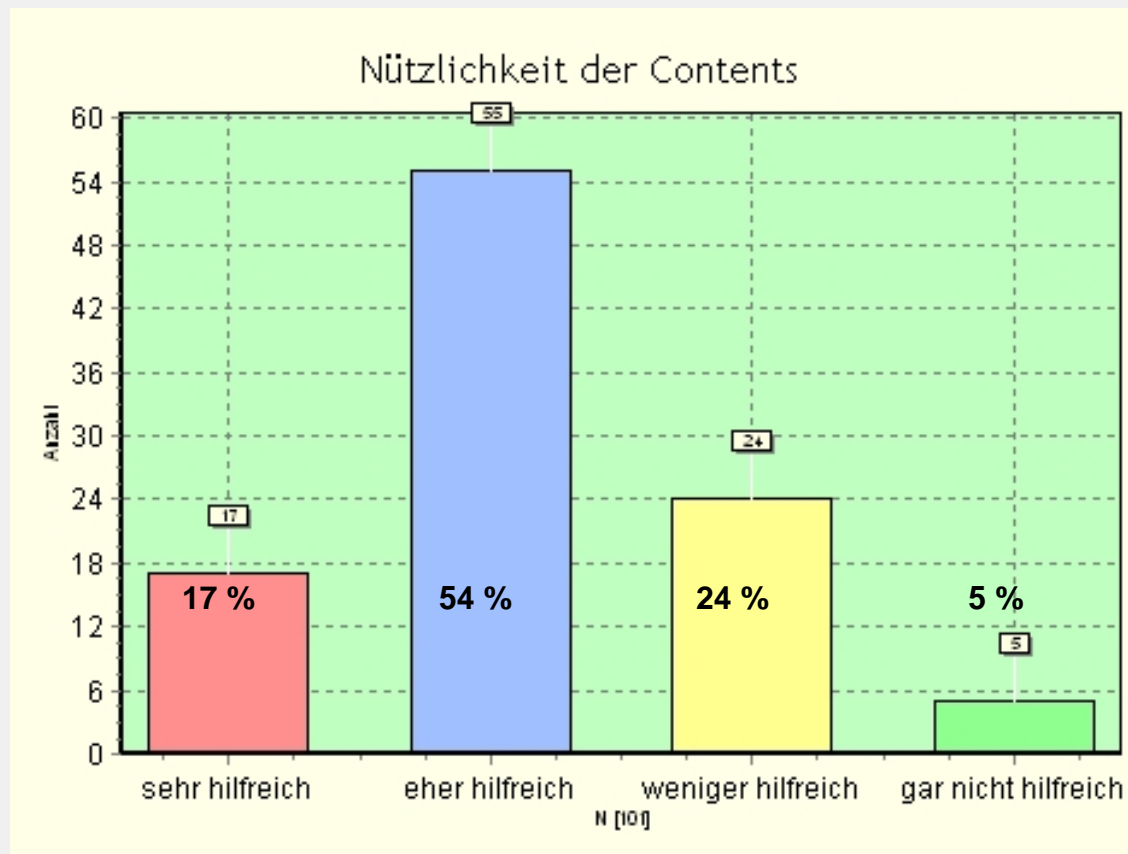
Wie hilfreich war UPrepare bei der Vorbereitung des Auslandsaufenthaltes?



Häufigkeit der Benutzung



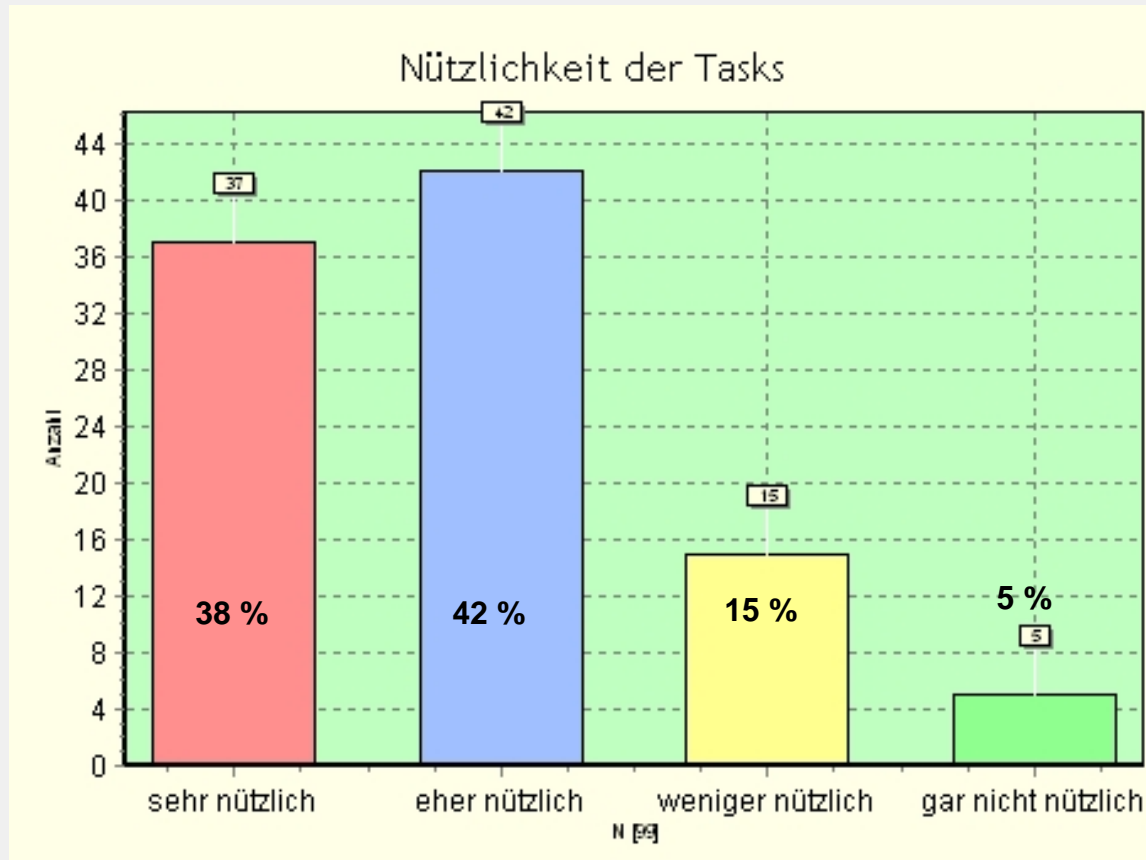
Wie hilfreich waren die Inhalte für die Studierenden?



Welche Inhalte wurden am meisten genutzt?

- FAQ: Wie lasse ich mich beurlauben?
- FAQ: "Bringepflicht ERASMUS" (abzugebende Unterlagen)
- FAQ: Infos zu ECTS-Punkten
- diverse Formulare (Erklärung zum Auslandsstudium, Learning Agreement, EU-Studierendenbericht etc.)

Wie nützlich waren die sog. Tasks für die Studierenden?



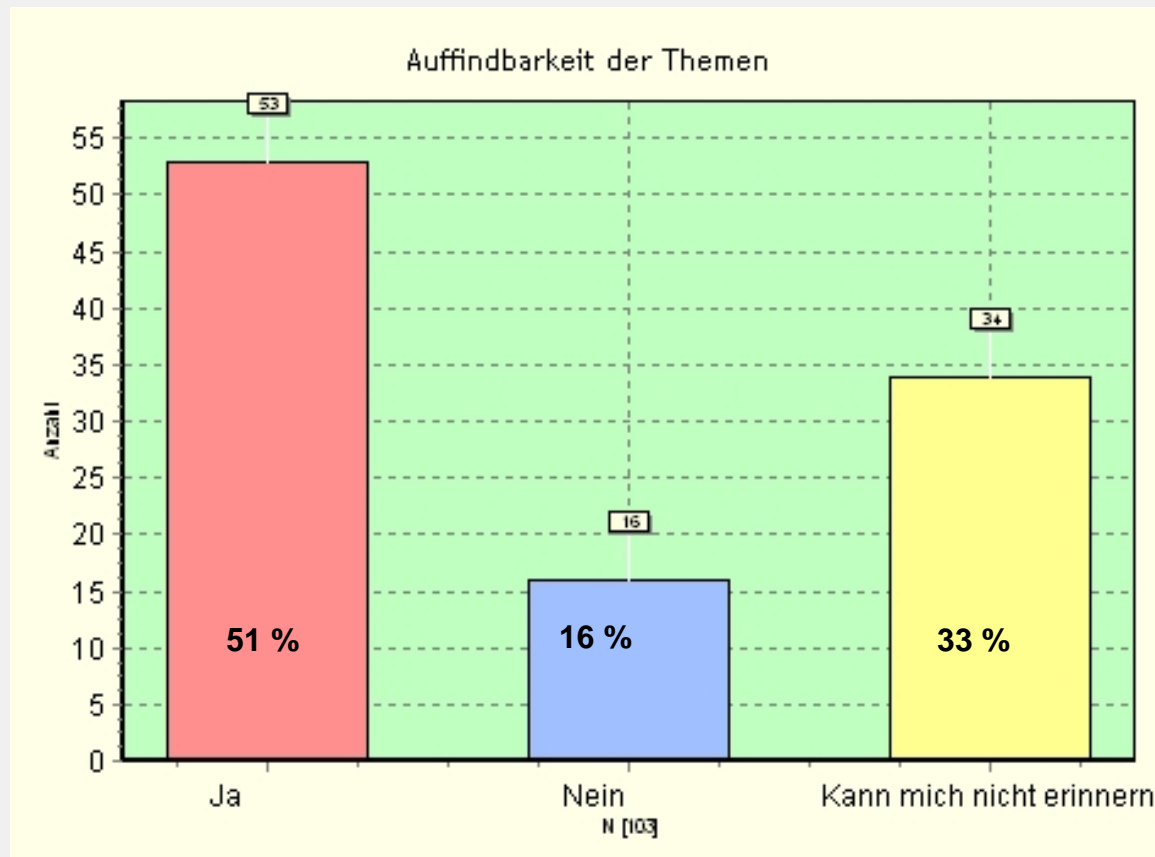
Welche Tasks wurden als besonders nützlich empfunden?

- Beurlaubungstask
- Rückmeldung an das AAA (nach Ankunft an der Partneruni → Folge ist die Stipendienauszahlung)
- Ankündigung über genaue Stipendienhöhe

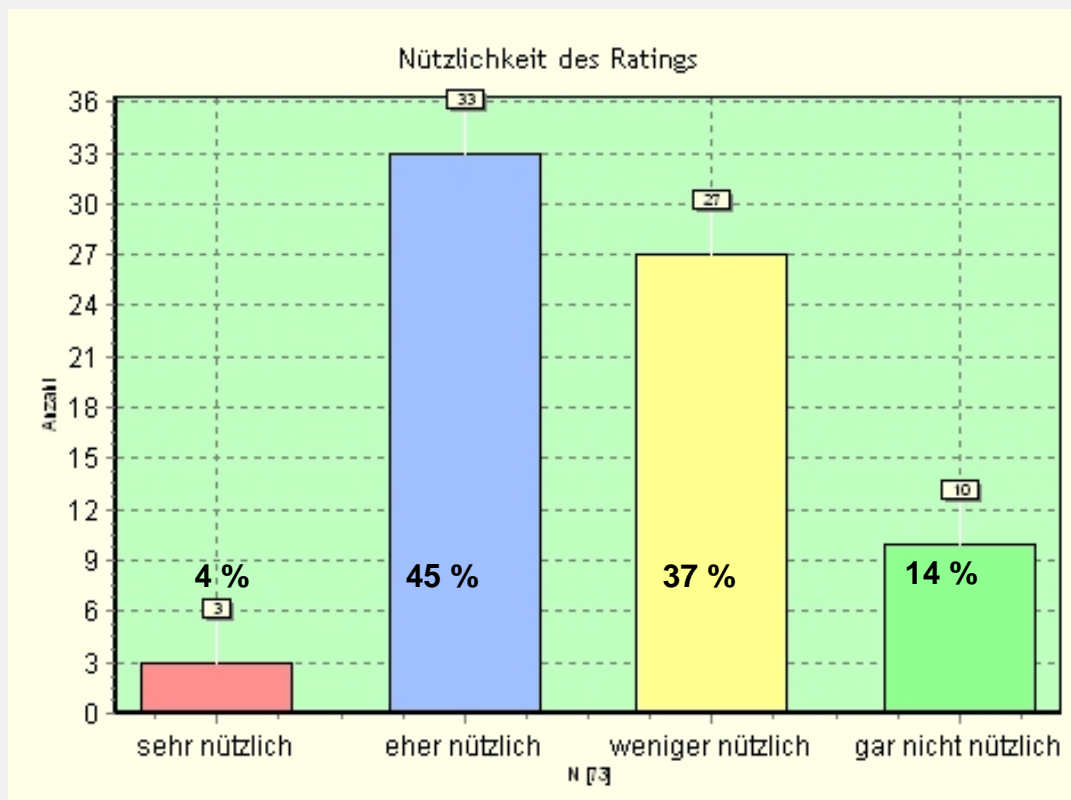
Weniger nützlich

- Wohnungsbörse (Pilotprojekt) → muss verbessert werden

Wie gut wurden die Themen gefunden?

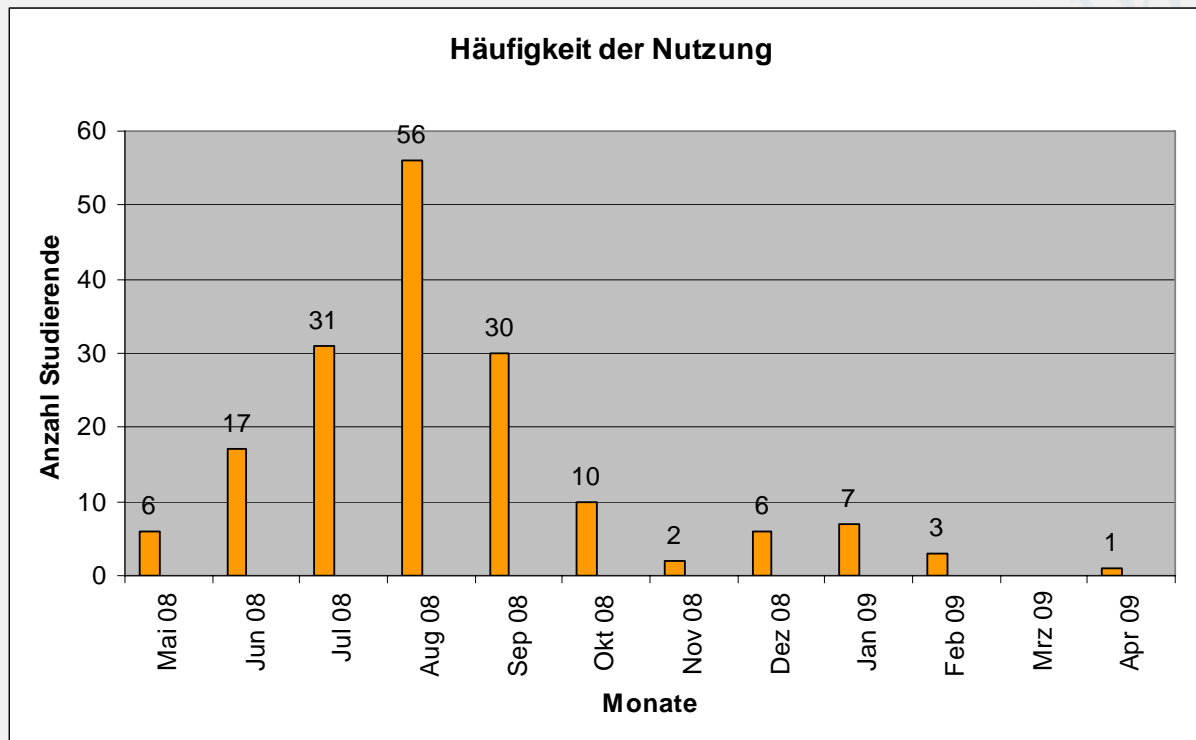


Wie nützlich wurde es empfunden, dass man die Inhalte bewerten konnte?

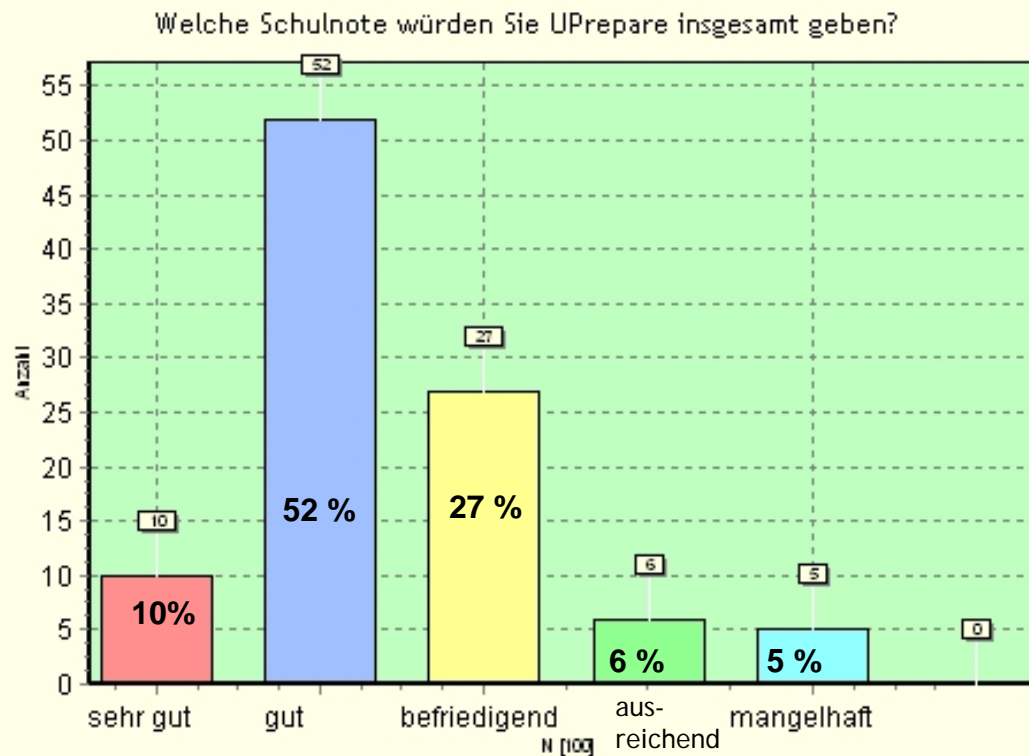


Anmerkung:
Rund 2/3 gaben an,
diese Funktion
jedoch nicht
benutzt zu haben

In welchen Monaten haben die Studierenden UPrepare am häufigsten benutzt?



Mit welcher Schulnote wurde UPrepare für Outgoings insgesamt bewertet?



Kritikpunkte (offenes Feld):

- Übersichtlichkeit, Schriftgröße
- Einbindung von Erfahrungsberichten sinnvoll (→ Diese sind zwar in UPrepare verlinkt, waren etwas schwer zu finden; ist nun geändert)
- Interaktivität zw. ERASMUS-Studierenden möglich machen → Forum einrichten
- wichtiger als Portal sind direkte Ansprechpartner (→ diese gibt es natürlich genau wie vorher)
- Moodle wird von einem Teilnehmer als nützlicher empfunden
- Inhalt: Benotungssystem anderer Länder
- Inhalt: Mehr Infos zu Fördermöglichkeiten

- DAAD-Förderung endete im Dezember 2008 → UPrepare wird trotzdem weitergeführt
- regelmäßige Aktualisierung des Contents → Reduzierung des Contents (incomings) notwendig?
→ daher für Evaluation der Inhalte wäre Zähler für Inhalte nützlich
- Mehr Nutzergruppen?
- Interessant für Mitarbeiter des Welcome Center, des Summer Schools Büros etc.?

Vielen Dank für Ihre Aufmerksamkeit!